



รายงานผลการเฝ้าระวังไข้หวัดใหญ่และเชื้อสาเหตุโรคติดเชื้อทางเดินหายใจ

Week no. 12/2567

กองระบาดวิทยา กรมควบคุมโรค กระทรวงสาธารณสุข



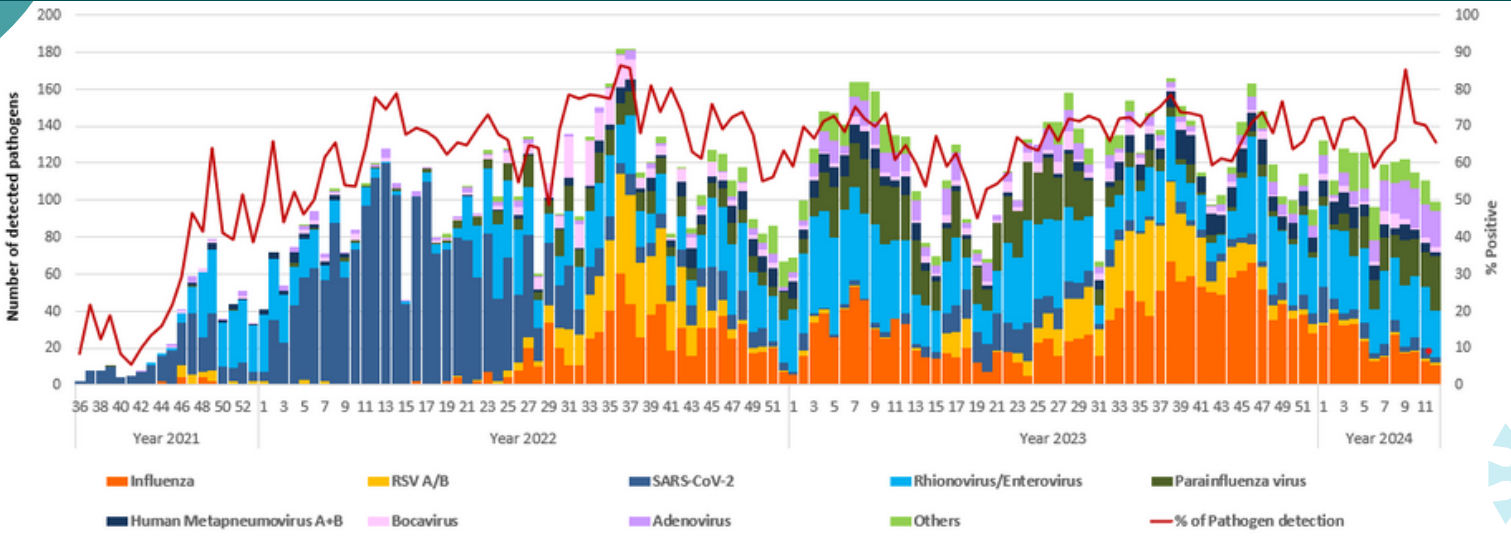
สัปดาห์ที่ 12 นำเสนอเชื้อทางเดินหายใจที่พบบ่อยจำแนกตามกลุ่มอายุ และประเภทกลุ่มอาการของผู้ป่วย

รายงาน ณ วันที่ 27 มีนาคม 2567

โครงการการเฝ้าระวังเชื้อสาเหตุโรคติดเชื้อทางเดินหายใจ (Flu projects) ประกอบด้วยหลายโครงการภายใต้ความร่วมมือระหว่างกรมควบคุมโรค โดยกองระบาดวิทยา และสถาบันป้องกันควบคุมโรคเขตเมือง ร่วมกับสถาบันสุขภาพเด็กแห่งชาติมหาราชินี กรมการแพทย์, ศูนย์ศึกษาวิจัยด้านระบาดวิทยา (Nakhon Phanom & DDC Epidemiological Research Unit: NDERU) และโรงพยาบาลในภูมิภาคต่าง ๆ จำนวน 8 โรงพยาบาล โดยได้รับการสนับสนุนจากศูนย์ความร่วมมือไทย - สหรัฐด้านสาธารณสุข (Thai MOPH and US CDC Collaboration : TUC) เฝ้าระวังโดยการเก็บตัวอย่างจากระบบทางเดินหายใจของผู้ที่มาโรงพยาบาลด้วยกลุ่มอาการ Influenza-like illness (ILI), Acute respiratory infection (ARI) และ Severe acute respiratory infection (SARI) จำนวน 120 - 200 ตัวอย่างต่อสัปดาห์ ตรวจหาเชื้อโดยวิธี PCR ด้วยชุดตรวจ Multiplex PCR respiratory panel ซึ่งครอบคลุมเชื้อ 23 ชนิด*

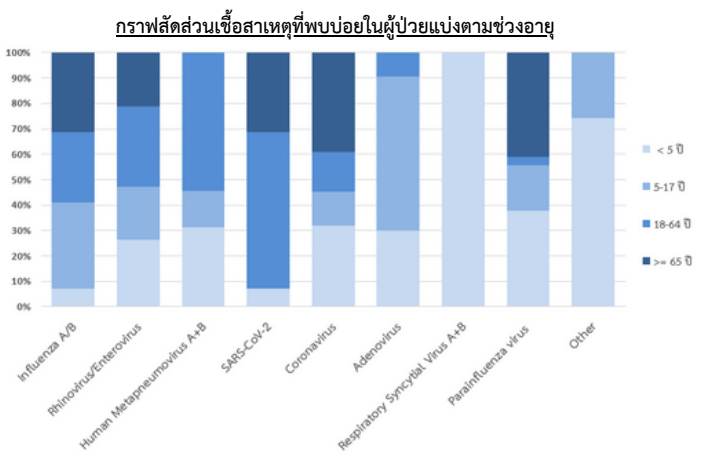
*Influenza A H1N1 pdm2009, H1, H3, B, Coronavirus 4 strains, SARS-CoV-2, RSV, HMPV, Adenovirus, Parainfluenza virus 1,2,3,4, Bocavirus, Rhinovirus/Enterovirus and Bacteria (M. pneumoniae, L. pneumophila, B. pertussis, C. pneumoniae)

ข้อมูลระหว่างวันที่ 1 กันยายน 2564 - 23 มีนาคม 2567 ผลตรวจพบเชื้อทั้งหมด 11,834 ตัวอย่าง (64.13%) จากตัวอย่างทั้งหมด 18,452 ตัวอย่าง แสดงดังภาพ



เชื้อสาเหตุที่พบบ่อย สัปดาห์ที่ 9 - 12 (ระหว่างวันที่ 25 กุมภาพันธ์ - 23 มีนาคม 2567)

Pathogens (N=448)	Age group				
	Total n(%)	< 5yr n=262 (58.5%)	5-17yr n=126 (28.1%)	18-64yr n=43 (9.6%)	>= 65yr n=17 (3.8%)
Influenza A/B	59(13.2)	14(5.3)	32(25.6)	9(20.9)	4(23.5)
• Influenza A H1N1	15(25.4)	3(21.4)	10(31.3)	0(0)	2(50)
• Influenza A H3	20(33.9)	5(35.7)	8(25)	5(55.6)	2(50)
• Influenza B	24(40.7)	6(42.9)	14(43.8)	4(44.4)	0(0)
Rhinovirus/Enterovirus	124(27.7)	76(29.0)	29(23.2)	15(34.9)	4(23.5)
Human Metapneumovirus A+B	21(4.7)	14(5.3)	3(2.4)	4(9.3)	0(0)
SARS-CoV-2	19(4.3)	7(2.7)	0(0)	10(23.3)	2(11.8)
Coronavirus	34(7.6)	25(9.5)	5(4.0)	2(4.7)	2(11.8)
Adenovirus	79(17.7)	39(14.9)	38(30.4)	2(4.7)	0(0)
Respiratory Syncytial Virus A+B	4(0.9)	4(1.5)	0(0)	0(0)	0(0)
Parainfluenza virus	93(20.8)	71(27.1)	16(12.8)	1(2.3)	5(29.4)
Other	14(3.1)	12(4.6)	2(1.6)	0(0)	0(0)



หมายเหตุ : ข้อมูลนี้เผยแพร่ให้บุคลากรทางการแพทย์ได้ทราบเชื้อสาเหตุในระบบทางเดินหายใจที่ตรวจพบใน 4 สัปดาห์ที่ผ่านมาในภูมิภาคต่างๆ เพื่อประโยชน์ในการเฝ้าระวัง

ข้อสรุป และข้อเสนอแนะ

ในช่วง 1 เดือนที่ผ่านมาพบเชื้อ Rhinovirus/Enterovirus ในสัดส่วนที่มากที่สุดในการตรวจ RP23 ส่วนไข้หวัดใหญ่มีแนวโน้มตรวจพบลดลง โดยสายพันธุ์ที่พบส่วนใหญ่เป็น Influenza B

สัดส่วนการตรวจพบเชื้อในผู้ป่วยแบ่งตามช่วงอายุ พบเชื้อ Rhinovirus/Enterovirus และ Parainfluenza virus ในกลุ่มเด็กอายุต่ำกว่า 5 ปี และเชื้อ Adenovirus พบมากในเด็กที่ต่ำกว่า 17 ปี

เพื่อเป็นการป้องกันการป่วยด้วยโรคติดเชื้อระบบทางเดินหายใจ ผู้ปกครองควรให้บุตรหลานได้รับการสร้างเสริมภูมิคุ้มกันโรคที่ป้องกันได้ด้วยวัคซีน และควรป้องกันตนเองและบุตรหลาน โดยการดูแลอนามัยส่วนบุคคลเมื่อเจ็บป่วย สวมใส่หน้ากากอนามัย ทำความสะอาดบ้านและของใช้ของเด็ก ล้างมือด้วยน้ำและสบู่ หรือแอลกอฮอล์ เฝ้าระวังอาการเจ็บป่วยรุนแรงในบุตรหลานโดยเฉพาะเด็กเล็ก เข้ารับการตรวจรักษาเมื่อเจ็บป่วยโดยเฉพาะในผู้ที่มีโรคประจำตัวและเสี่ยงที่จะมีอาการรุนแรงเมื่อติดเชื้อ

